

**BÜLBÜOĐLU VİNÇ SANAYİ VE TİCARET
ANONİM ŞİRKETİ
30 EYLÜL 2023 KONSOLİDE FAALİYET RAPORU**

İÇİNDEKİLER

1. GENEL BİLGİLER
2. ŞİRKET SERMAYE VE ORTAKLIK YAPISI
3. ŞİRKETİN ORGANİZASYON YAPISI
4. ŞİRKETİN TARİHÇESİ
5. ŞİRKET'İN FAALİYET GÖSTERDİĐİ SEKTÖR VE SEKTÖR İÇİNDEKİ KONUMUNA İLİŞKİN BİLGİLER
6. İŞTİRAKLER HAKKINDA BİLGİ
7. SERMAYE YAPISI
8. İMTİYAZLI PAYLARA İLİŞKİN BİLGİLER
9. YÖNETİM KURULU
10. YÖNETİM KURULU BÜNYESİNDE OLUŞTURULAN KOMİTELER
11. SÜRDÜRÜLEBİLİRLİK İLKELERİ KAPSAMINDAKİ ÇALIŞMALAR
12. FİNANSAL DURUM
13. RİSKLER VE YÖNETİM ORGANİNİN DEĐERLENDİRİLMESİ
14. ŞİRKET FAALİYETLERİ VE FAALİYETLERE İLİŞKİN ÖNEMLİ GELİŞMELER
15. DİĐER HUSUSLAR

1. GENEL BİLGİLER

- a-) Raporun Ait Olduđu Dönem ; 01.01.2023 -30.09.2023
b-) Şirket Unvanı: Bülbülođlu Vinç Sanayi ve Ticaret Anonim Şirketi
c-) Şirket Adres : Ahi Evran Osb Mah. Ođuz Cad. No:21 Sincan/ANKARA
ç-) Ticaret Sicil Numarası: 64682
d-) Web Adresi: <http://bvs.com.tr>
e-) KEP Adresi: bulbulogluvinc@hs03.kep.tr
f-) Mersis No:0193000132200013

2-SERMAYE VE ORTAKLIK YAPISI

Payları 06.01.2023 tarihinde BİAŞ Yıldız Pazarda işlem görmeye başlamış olan Şirket'in 30 09 2023 tarihi itibarıyla ortaklık yapısı aşıđıdaki gibidir.

(<https://www.kap.org.tr/tr/sirket-bilgileri/genel/8acae2c5830502c30185dea8694c5722>)

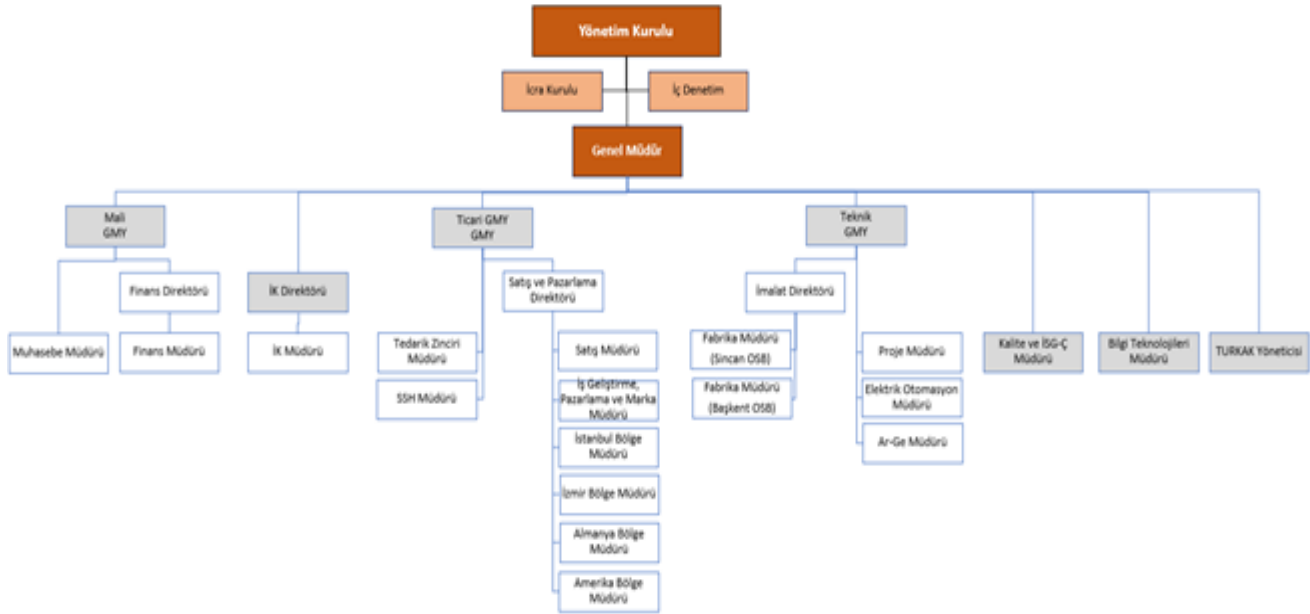
Grubu	Nama / Hamiline	İmtiyazların Türü (Kimin Sahip Olduđu)	Bir Payın Nominal değeri	Pay Tutarı (TL)	Sermaye Oranı (%)
A	Nama	Önder Bülbülođlu	1	9.000.000	23,97
B	Hamiline	Bülbülođlu Holding A.Ş.	1	17.100.000	45,48
B	Hamiline	Halka Açık Kısım	1	11.500.000	30,55
TOPLAM				37.600.000	100

Sermayede En Fazla Paya Sahip Tüzel Kişi Ortađa Ait Ortaklık Yapısı Şirket sermayesinin %5 ve üzerinde pay sahibi olan ortakların bilgisi ve ortaklık yapısı aşıđıdaki tabloda yer almaktadır.

Şirket'in %45,48 oranında sahibi olan Bülbülođlu Holding A.Ş.'nin ortaklık yapısı aşıđıdaki gibidir;

Grubu	Nama / Hamiline	İmtiyazların Türü (Kimin Sahip Olduđu)	Bir Payın Nominal değeri	Pay Tutarı (TL)	Sermaye Oranı (%)
-	Nama	Önder Bülbülođlu	1	4.250.000	100
TOPLAM				4.250.000	100

3- ŞİRKETİN ORGANİZASYON YAPISI



4- 01.01.2023-30.09.2023

Tarih	Önemli Gelişmeler
1987	Bülbüloğlu Vinç Sanayi ve Ticaret A.Ş. 20.00 TL ¹ (Yirmi Türk Lirası) kuruluş sermayesi ile Kavaklıdere/Ankara'da bulunan tek katlı bir ofis binasında, Önder BÜLBÜLOĞLU (Makine Müh. İTÜ), Bülent BÜLBÜLOĞLU, Bülbüloğlu İnşaat ve Makine San.Ltd.Şti., Kümsan Kaldırma Üniteleri ve Makine San.Tic.A.Ş., Kalmaksan Kaldırma Makinaları ve Tic.A.Ş. tarafından kurulmuş olup, kuruluş esas sözleşmesi 15.04.1987 tarihinde tescil edilmiş ve 17.04.1987 tarih ve 1748 sayılı Türkiye Ticaret Sicil Gazetesinde ilan edilmiştir. Kurulduğu dönem Ankara Ostim Sanayi sitesinde 350 m ² 'lik atölye ile üretime başlamıştır. Başlangıçta Gezer Köprülü ve Portal vinçlerin çelik konstrüksiyon kısımlarının projelendirilmesi, imalatı ve montajı ile işe başlamış, tüm mekanik kaldırma ve yürütme mekanizmalarını, bayisi ve ortaklık yapısında bulunan Kümsan Kaldırma Makinaları San.Tic.A.Ş.den alınmıştır. Öncelikle Ankara pazarı için çalışan Bülbüloğlu Vinç San.A.Ş. çok kısa sürede tüm Türkiye'nin Vinç ihtiyacını karşılayacak hale gelmiştir. Şirket Bülbüloğlu markasının tanınmaya başlaması ile Ostim San.Sitesinde 2 adet atölye satın alarak, atölye sayısını 3'e çıkartarak hızlı bir büyüme sürecine girmiştir.
1995	1995 yılında satın alınan atölye sayısı 5 olmuş ve Ostim Sanayi Sitesinin kendi alanında en büyük üretim yeri haline gelmiş, arttırılan insan kaynağının verimli çalışabilmesi için gerekli ekipmanlar ile çalışma ortamı yaratılmıştır.
1996	1996 yılında Kümsan Kaldırma Makinaları San.Tic.A.Ş. ve Kalmaksan Kaldırma Makinaları A.Ş. firmalarının hisselerini satın alarak aile şirketi haline gelmiş olan şirketimiz bu tarihten itibaren tamamı kendi projesi ve dizaynı olan kaldırma, yürütme mekanizmalarını da üretmeye başlamıştır. 1996 yılında ilk yurtdışı ihracaat hamlelerine başlayan firmamız aynı zamanda yurtdışında küresel firmalarla da işbirliğine girmeye

¹ 1 Ocak 2005'te TL/YTL'den 6 sıfır atıldığı dikkate alınarak ifade edilmektedir.

	başlamış ve 4 adet firmanın Distrübütörlüğünü almıştır. İlk ihracatının Mısır'a gerçekleştiren şirket yıllar içerisinde 5 kıtada 90'a yakın ülkeye ihracaat yapmaya başlamıştır.
1998	Ostim Sanayi Sitesindeki yan yana 5 atölyeye sığamayan firmamız, Sincan Organize Sanayi Bölgesinde 4000 m ² fabrika kiralarak üretimine yeni fabrika binasında devam etmiştir.
2001	2001 yılında Sincan Yenikent/ANKARA adresinde 21.000 m ² 'lik açık alan üzerine yapılan 7.000 m ² kapalı alana sahip yeni bir fabrika binası inşa edilerek yönetim ofisleri ve imalathanesi ile 15 ülkeye ihracaat gerçekleştiren, global vinç firmalarına üretim yapan ve tanınırlığı tüm Türkiye'ye ve yurtdına yayılmış kaliteden ödün vermeyen, anahtar teslim imalatları yapan firma haline gelmiştir.
2005	2005 yılında Sincan/Ankara Organize Sanayi Bölgesinde 25.000 m ² açık alan satın alınmış, üzerine 14.000 m ² kapalı alana sahip yeni bir fabrika inşa edilerek yüksek tonajlı ve proses vinç üretimine başlamıştır. Yine 2005 yılında Bülbüoğlu Çelik Endüstrisi San. ve Tic.A.Ş. kurulmuş, çelik konstrüksiyon üretimi ile imalat sektöründe BCES markası ile yerini almıştır.
2007	Yenikent fabrikamıza 2007 yılında 14.000 m ² açık alan ilavesi yapılmış eş zamanlı olarak kapalı alanımızda 24.000 m ² 'ye çıkartılarak tesisimiz Türkiye'nin en büyük vinç imalat fabrikası haline gelmiştir.
2009	Sürekli yeni teknolojileri takip eden ve uygulayan şirketimiz dünyadaki tüm yeniliklere ayak uydururken büyümesini sürdürmüş, Türkiye'nin sektördeki en büyük firması olmuş, Avrupa'da bilinirliği artmış ve yaptığı projelerle adından söz ettirmeye başlamıştır. Bu gelişmeler çerçevesinde firmamıza olan ilgi artmış ve yabancı firmalardan ortaklık ve satın alma teklifleri alınmaya başlamıştır. 2008 yılında ticari birliktelik görüşmelerine başladığımız Fransız firması Fayat Holding ile (Avrupa'nın büyük sanayi kuruluşlarını bünyesinde barındırmaktadır.) 2009 yılında ortak olunmuştur.
2012	2012 tarihinde şirketimizin dolaylı olarak büyük hissesine sahip olduğu Ankara Holiday Inn otelinin devam eden inşaatı sona ermiş ve otel turizm sektöründe ticari faaliyetine başlamıştır. Otel Bülbüoğlu Kongre Turizmi A.Ş. aktifine kayıtlı olup, Holiday Inn markası ile Intercontinental Hotels Group (IHG) ile yapılan Franchise sözleşmesi doğrultusunda işletmesini devam ettirmektedir.
2016	2016 yılına kadar kesintisiz devam eden Fayat ortaklığımız ile işbirliğimiz 2015 yılı ve takip eden süreçte iki ülke arasındaki siyasi ortamın gerilmesi Fayat Holding'in ülkemizden ayrılmak istemesi nedeniyle hisselerini Bülbüoğlu Holding A.Ş.'ye satması ile bu süreç sonlandırılmıştır.
2017	2017 yılın da özellikle yurtdışına yapılan satışlar sonrası servis hizmetlerine olan ihtiyaç kendisini göstermeye başlamıştır. Bu noktada Almanya'da BVS Cranes Technologies GMBH ünvanlı şube bu amaçla kurulmuştur.
2021	Sincan Organize Sanayi Bölgesinde 40.000 M2 arsa alımı ile ilgili talepte bulunulmuş ve ödemeleri yapılmaya başlanmıştır.
2022	Başkent Organize Sanayi Bölgesinde 39.253 m3 fabrika arsası alınmış olup ve fabrika inşaatına başlanmıştır.
2023	Şirketimizin Halka Arz işlemleri tamamlanmış olup 06.02.2023 tarihinde İstanbul Borsa A.Ş.de işlem görmeye başlamıştır. Başkent Organize Sanayi Bölgesinde inşaatına başlanan yeni fabrika tamamlanarak üretime başlamıştır.

5- ŞİRKETİN FAALİYET KONUSU

Bülbülođlu Vin Sanayi ve Ticaret A.Ő. (“BVS Cranes”) 30.09.2022 tarihi itibarıyla, 174 beyaz yaka, 310 mavi yaka olmak üzere toplam 484 personeli ile sanayi kuruluŐu olarak elik konstrüksiyon ve vin imalatı seköründe hizmet vermektedir. Őirket, yurt ii ve yurt dıŐı özel ve kamu kuruluŐları iin Mühendislik ve projelendirme, anahtar teslim her türlü vin imaatları, her türlü elik konstrüksiyon imalatı, satıŐ pazarlama, üretim faaliyetleri, saha, tip ve özel test hizmetleri, satıŐ sonrası hizmetler alanlarında faaliyet göstermektedir. Aynı zamanda bünyesinde bulunan nitelikli, eđitimi, tecrübeli proje ekibi ile teknik alıŐmaya önem vermekte, yeniliklere, geliŐime aık bir yol izlemektedir. Teknolojinin yeni imkanlarını sürekli olarak üretim grubuna yansıtmakta olan Őirket, bilgisayar destekli tasarım yapmakta, bir kısım imaatlarında da bilgisayar teknolojisinden yararlanmaktadır. Tasarım konusunda herhangi bir firma ile lisans veya know-how anlaşması olmayıp tüm tasarımlar Őirket’e aittir. Őirket aynı zaman da AR-GE merkezidir. AR-GE merkezi aktif alıŐmaları ile ürünlerini sürekli geliŐtirmekte ve müŐterileri ihtiyalarını karŐılamak üzere imalat portföyüne katmaktadır. Őirket her türlü vin imalatı, montajı, test ve devreye alma hizmetlerini entegre bir hizmet halinde anahtar teslim olarak sunmaktadır.

Genel itibari ile Türkiye/Ankara’da Sincan ilçesinde yer alan 38.936 m²’lik aık alan üzerine kurulu 1 aktif fabrikadan oluŐan ve yönetim ofislerinin de yer aldığı Türkiye ve Dünyanın dört kıtasına (90 ülkeye) ihracat faaliyetlerini yürüten sanayi kuruluŐu olarak varlık göstermektedir.

İhraı’nın imalat portföyü ana gruplar itibarıyla aŐađıdaki Őekilde sınıflandırılabilir:

•**ift KiriŐ Gezer Köprülü Vinler:** Standart ift KiriŐ Gezer Köprülü vinlerin kapasitesi 1 ila 80 ton düzeyindedir. Őirket, daha ağır yük taşıması durumunda aık tip kaldırma grupları ile müŐterilerine sistem özümleri sađlayabilmektedir. Ürün portföyünde, yükleme kapasitesi ierisinde FEM standartlarına göre eŐitli kaldırma grupları bulunmaktadır. Standart ift KiriŐ Gezer Köprülü Vinlerin kullanım alanları endüstriyel imalat fabrikaları, atölyeler, hidroelektrik santralleri, barajlar, havaalanları, metro istasyonları vb. Őekilde sıralanabilir.

•**Proses Vinler:** Yüksek kapasitelerde (500 tona kadar) imal edilebilen FEM sınıfı yüksek ağır hizmet tipi vinlerdir. Zorlu alıŐma ve yođun kullanım Őartlarında hizmet veren bu vinler müŐteri odaklı özel tasarım Őeklinde yapılmakta olup, yüksek mühendislik altyapısı ile projelendirilen ve yük atamanlarının da kullanılabilđi vinlerdir. İhraı konusunda Türkiye’nin en büyük vin firması olması sebebiyle hem Türkiye’de hem de Dünya’nın birok ülkesinde yapımı tamamlanmış projelere imza atmıŐtır. Üretimi tamamlanan veya halen imalatı devam eden pota vinleri, Őarj vinleri, kütük vinleri (traversli, magnetli, sabit veya döner arabalı) hurda vinleri (keçeli, polipli veya magnetli), tandiŐ vinleri uluslararası büyük kuruluŐlarda hizmet vermektedir. Proses vinlerin kullanım alanları demir-elik sektörü, ağır sanayi tesisleri, enerji sektörü vb. olarak sıralanabilir.

•**Portal Vinler:** Aık ve kapalı alanlarda yük taşımak iin tercih edilen vinlerdir. Köprü kiriŐlerinin portal ayakları üzerinde ve bu portal ayakların da köprü yürütme grubu ile zemine sabitlenmiş yürüme yolu üzerinde hareket edebildiđi sistemlerdir. ift kiriŐ gezer ve tek kiriŐ gezer köprülü portal vinler kullanım amacına göre sađ/sol portofö ile yük istifleme faaliyetleri amacıyla kullanımlarda avantaj sađlamaktadır. Gezer köprülü portal vin kullanım alanları endüstriyel imalat fabrikaları, atölyeler, hidroelektrik santralleri, barajlar, mermeciler, stok istif depoları, limanlar vb. sektörler olarak sıralanabilir.

•**Pergel Vinler:** Bina ierisinde dar alanlarda yükü istenilen yere taşımakta avantaj sađlayan vinlerdir. Bölgesel kullanımlar iin uygundur. Kaldırma kapasitesi 1 ton ile 15 ton arasında deđiŐmektedir. Döner tip olabilmesi sayesinde 360 derecelik aptaki alıŐma alanını tarayarak istenilen yerden yükü istenilen yüksekliđe taşıyabilmektedir. Pergel vinler, konstrüksiyon olarak kolon pergel vin ve askı/duvar tipi pergel vin olarak ikiye ayrılmaktadır. Bununla birlikte pergel vinler hem manuel döndürme hem de motorlu döndürme iŐlevini yapabilmektedir. İhraının ürün portföyünde pergel vinler de bulunmaktadır.

•**Kaldırma Grupları:** İhraı standart kaldırma grupların da yüksek teknolojiye sahip kompakt gövdeli kaldırma grupları ile alıŐmaktadır. Kaldırma kapasitesi 1 ton ile 80 ton arasında deđiŐmekte olup, FEM standartlarına göre eŐitli kaldırma grupları bulunmaktadır. Kompakt gövdeli kaldırma gruplarında ift

devirli motor ile hassas hız ve yüksek hızda yük taşıması yapabilmektedir. Ayrıca ihraı kendi redüktörünü yapabilen Türkiye'deki öncü firma olup, müşteri talepleri doğrultusunda özel kaldırma hızları istendiğinde, açık tip kaldırma grupları ile müşterisine çözüm sunmaktadır. BVS redüktörüne sahip açık tip kaldırma grupları çift motor ya da tek devirli sürücülü sistemler olarak hassas işlerde yük taşıma işlerinde kullanılabilir. Proses vinlerde ise, kaldırma gruplarında uluslararası alanda vin sektörü için özel üretim yapılan motor ve redüktörler kullanılmaktadır.

Ađır hizmet koŐulları için üretilen bu motor/redüktörler sayesinde 500 tona kadar kaldırma grupları imal edilebilmektedir.

• **Vin Ekipmanları:** Kepe, (her türlü dökme yük taşıma amaçlı kullanılmaktadır.) polip kepe (kömür, taŐ gibi madeni yük taşımada, hurda yük taşıma amaçlı ve dip taraması amacı ile kullanılmaktadır) magnet (elik işleme endüstrisinde metal madenlerin taşınmasında kullanılmaktadır) kanca (yük taşırken devrilme, dağılma, kayma yada yuvarlanma gibi istenmeyen durumları önleme için kullanılmaktadır), yük traversi (yükü dengeli bir şekilde talımak için kullanılır), yük kavrama aparatı (yükü kenarlarından kavrayarak dengeli bir şekilde taşımada kullanılmaktadır) operatör kabini (vin operatörünün alıŐma sahasında bulunmasının kendisi için sağlıklı olmadığı durumlarda, alıŐma sahasını rahatlıkla görebilmesi amacıyla kullanılan, operatör paneli ve joystick sistemi sayesinde taşınacak yükü hassas bir şekilde taşımaya yardımcı olan kumanda sistemidir. Demir-elik, tersane, liman sektörü gibi ağır hizmet sanayinde kullanılmakta olan operatör kabinlerinde endüstriyel tip iklimlendirme sistemi ile içeride alıŐan operatörün sağlıklı bir şekilde alıŐması sağlanmaktadır), elektrik odası (proses vinlerde kullanılan tüm elektrik sistemlerinin bulunduğu prefabrik yapılarıdır), endüstriyel tip klima (demir-elik sektörü gibi ağır hizmet sanayinde kullanılmakta olup, vinlerin üzerinde bulunan operatör kabinlerinde ve elektrik odalarında kullanılmak üzere endüstriyel tip iklimlendirme sistemi ile elektrik malzemelerinin yüksek ısıdan etkilenmeden alıŐmasını sağlayan klimalardır), bogi grupları (yüksek tonajlı vinlerde ve köprü-aks açıklığı uzun olan köprülü vinlerde bogi sistemleri ile yürütme gruplarında kullanılmaktadır) ve spreader beamdir (6 metreden 12 metreye kadar yük konteyner taşımada kullanılan, özel emniyetli, ileri teknoloji ile üretilmiş otomatik alıŐan bir kanca ekipmanıdır).

• **Özel imalatlar:** İhraı talep doğrultusunda köprülü vinlerde tek kiriŐ yada çift kiriŐ gezer köprülü vinler, portal vinler, pergel vinler, proses vinler gibi çeŐitli ürün yelpazesinde en ekonomik çözümler sunmakta ayrıca vin imalatlarının yanı sıra gemi yükleyicisi (shiploader), transfer arabası, ızgara temizleme makinası, sabit ektirme vinleri gibi özel imalatlarını mühendislik, tasarım, anahtar teslim kurulum, uygulama, test, devreye alma ve eğitim hizmetleri ile birlikte vermektedir.

• **Gemi Yükleme Vinci (Shiploader):** Türkiye'de ilk kez yerli üretim tasarımı ve imalatı yapılan 1500T/H kapasiteli Dökme Yük Gemi Yükleme Vinci (Shiploader) imalatı ve montajı İhraı tarafından tamamlanmış ve ürün yelpazesine katılmıştır.

• **Transfer Arabası:** Taşınacak yükün yanal düzlemde kolayca taşınmasını sağlayan sistemdir.

• **ızgara Temizleme Makinası:** Su girişini sağlayan deliklerin önündeki yabancı maddeleri tutmaya yarayan ve ızgaraların rutin temizliği sırasında kullanılan makinelerdir.

• **Sabit ektirme Vinleri:** Taşınacak yükün konumuna göre saptırma makarası ile eğimli bir yüzeyden ya da yanal eksenindeki bir yükün taşınması sırasında ektirme işlemini yaparak yükü transfer etmeye yarayan vinlerdir.

• **Döner/Yatay Köprü Taşıma Sistemleri:** Demiryolu taşımacılığında lokomotif ya da vagon bakım/onarım sürecinde holler arasında hızlı ve güvenli bir şekilde lokoöotifi yatay olarak holler arasında taşımaya yarayan sistemdir. Ayrıca döner köprü üniteleri, lokomotifin yönünün deđiŐtirilmesi ile lokomotive açısız yön vermeye yarayan sistem çözümleri sunmaktadır.

• **elik konstrüksiyon:** İhraı 1987 yılında kurmuş olduđu vin fabrikası ve 2005 yılında kurmuş olduđu bađlı ortaklığı Bülbülođlu elik Endüstrisi Sanayi Ticaret Anonim Őirketi (BCES) markalı elik fabrikasını sektöre katarak kısa zamanda yapmış olduđu işler ile başarısını kanıtlamış ve dünyadaki büyük firmalar arasında yerini almıştır. BCES her türlü elik konstrüksiyon imalatlarının yanı sıra, bu imalatların dizayn ve

montajında da yer alarak bir çok projeyi tamamlamıştır. BCES deneyimli teknik kadrosu, kapasitesi ile başta güç santralleri ve köprüler olmak üzere endüstriyel tesisler, kuleler, tanklar, barajlar, alışveriş merkezleri, stadyumlar, konveyör sistemlerini de kapsayan geniş bir yelpazede müşterilerine çelik konstrüksiyon imalatı ve montajı konusunda hizmet vermektedir. BCES markası ile kaliteden ödün vermeyen, zamanında ve planlı olarak gerçekleştirilen imalatları ile, projenin son aşamasına kadar çözüm ortağı olarak müşterilerinin yanında yer alması ve kısa sürede önce Türkiye'nin ardından Dünyanın en büyük taahhüt firmalarını portföyüne ekleyerek 100'den fazla başarılı projesi ile 14 farklı ülkeye ihracat yapar hale gelmiştir.

İhraççı Ankara, İstanbul ve İzmir Bölge Müdürlükleri, Çukurova Servis Bölge Müdürlüğü, Almanya Satış ve Servis Müdürlüğü, Yurtiçi ve yurtdışındaki bayileri, yaygın satış sonrası servis ağı ve ilgili dünya markaları ile yaptığı işbirliği sayesinde Türk vinç sektörünün en önde gelen kurumlarından biri olarak hizmet vermektedir. İhraççı'nın maliki olduğu 38.936 m² sahip üretim tesisi 12 holden oluşmakta olup, üretim hollerinde; kaynaklı imalat, talaşlı imalat, elektrik otomasyon, kesim holü, depo, kalite kontrol bölümleri bulunmaktadır. Üretim tesisinde CNC işleme merkezi, CNC ve plazma kesim tezgahları, torna tezgahları, freze, borvek tezgahları, otomatik bant kumlama makinaları, ex-proof boya kabinleriyle gelişen teknolojilere paralel imalatlar yapılmaktadır.

Şirket esas sözleşmesinin 3.maddesi uyarınca Bülbülođlu Vinç Sanayi ve Ticaret Anonim Şirketi (BVS CRANES) çelik konstrüksiyon ve çelik konstrüksiyona dayalı gezer köprülü ve her nevi vinç imalatı, her türlü kaldırma ve taşıma makinaları ve portal vinçlerin imalatı, ithalatı, ihracatı, alımı satımı, kiralanması, bakımı ve onarımı ile iştilal etmektedir.

Şirket, Makine sektörünün altında kaldırma ve taşıma makinaları sektöründe faaliyet göstermektedir. Kaldırma ve Taşıma Makinaları Sektörü, her türlü kaldırma, nakil, yükleme ve istifleme makine ve teçhizatını içeren ve makina imalat sanayi içinde bir alt sektör olan üretimleri kapsamaktadır.

6. İŞTİRAKLER HAKKINDA BİLGİ

Bülbülođlu Çelik Endüstrisi Sanayi Ticaret A.Ş.('BCES')

2006 yılında Yenikent / ANKARA lokasyonunda kurulmuştur.

23.000 m² kapalı alana, 2.500 m² iklim kontrollü boyahaneye ve toplamda 37.000 m² alana sahiptir. Proje tipine göre yılda 22.000 ton üretim kapasitesi ile başta güç santralleri ve köprüler olmak üzere endüstriyel tesisleri, baraj daimî teçhizatlarını, kuleleri, tankları, alışveriş merkezlerini, hizmet yapılarını, konveyör sistemlerini de kapsayan geniş bir yelpazede çelik konstrüksiyon imalatı ve montajı hizmet vermektedir. Ana ortaklık Bülbülođlu Vinç Sanayi ve Ticaret A.Ş., 31.12.2020 tarihinde Şirket hisselerinin %85'ini satın almıştır.

Bülbülođlu Kongre Turizmi Otelcilik İnşaat İç ve Dış Ticaret A.Ş.('BKON')

Intercontinental Hotels Group (IHG)'un Ankara'da Holiday Inn markası ve franchise sözleşmesi ile Holiday Inn markası altında 15.11.2012 tarihinde Tunus Caddesi No:7 Çankaya/Ankara adresinde Holiday Inn Ankara Otelini açarak hizmete başlamış ve işletmesini devam ettirmektedir.

Bağlı ortaklıklardan Bülbülođlu Çelik Endüstrisi Sanayi Ticaret A.Ş., 31.12.2020 tarihinde Şirket hisselerinin %88'ini satın almıştır. Bülbülođlu Vinç Sanayi ve Ticaret Anonim Şirketi ve bağlı ortaklıkları birlikte "Grup" veya "Şirket" olarak anılacaktır.

7- SERMAYE YAPISI

Halka Açılma Sonrası Sermayeyi temsil eden paylar hakkında bilgi:

Grubu	Nama / Hamiline	Bir Payın Nominal değeri	Pay Tutarı (TL)	Sermaye Oranı (%)
A	Nama	1	9.000.000	23,97
B	Hamiline	1	28.600.000	76.03
TOPLAM			37.600.000	100.00

8- İMTİYAZLI PAYLARA İLİŞKİN BİLGİLER

Esas Sözleşme'nin 7.maddesi uyarınca; "A grubu pay sahiplerinin Yönetim Kuruluna aday gösterme imtiyaz hakkı vardır. Yönetim Kurulunun 5 üyeden oluşması durumunda 2 yönetim kurulu üyesi; 6 veya 7 üyeden oluşması halinde 3 yönetim kurulu üyesi; 8 veya en fazla 9 üyeden oluşması halinde ise 4 yönetim kurulu üyesi (A) Grubu pay sahipleri tarafından belirlenecek adaylar arasında genel kurul tarafından seçilir. Diğer yönetim kurulu üyeleri; genel kurul tarafından genel hükümlere göre seçilir." Bunun yanında Şirket esas sözleşmesinin 9.maddesi uyarınca; "Olağan ve Olağanüstü Genel Kurul toplantılarında hazır bulunan hissedarların veya yetkililerin her bir A Grubu pay için 5 (Beş) oyu, her bir B Grubu pay için 1 (bir) oyu vardır." Türk Ticaret Kanunu madde 479/3. maddesi gereğince oy'da imtiyaz; Esas sözleşme değişikliği ve ibra ve sorumluluk davası açılmasına ilişkin kararlarda kullanılamamaktadır.

Pay sahiplerinin haklarının ve imtiyazlarının değiştirilmesine ilişkin esaslar:

Şirket esas sözleşmesini "Sermaye" başlıklı 6. maddesi uyarınca; "Şirket'in sermayesi, gerektiğinde Sermaye Piyasası Mevzuatı hükümleri artırılabilir veya azaltılabilir. Yeni pay çıkarırken, yönetim kurulu tarafından aksine karar verilmemiş ise A Grubu paylar karşılığı A Grubu, B Grubu paylar karşılığı B Grubu paylar ihraç edilir. Yapılacak sermaye artırımlarında, mevcut pay sahiplerinin tamamının yeni pay alma haklarının kısıtlanması durumunda B Grubu paylar çıkartılacaktır.

Yönetim Kurulu, Sermaye Piyasası Kanunu hükümlerine uygun olarak gerekli gördüğü zamanlarda, kayıtlı sermaye tavanına kadar yeni pay ihraç ederek çıkarılmış sermayeyi arttırmaya, imtiyazlı pay sahiplerinin haklarını kısıtlaması ve pay sahiplerinin yeni pay alma hakkının sınırlandırılması ile primli veya nominal değerinin altında pay ihracı konularında karar almaya tekilidir. Yeni pay alma hakkını kısıtlama yetkisi pay sahipleri arasında eşitsizliğe yol açacak şekilde kullanılamaz."

9- YÖNETİM KURULU ÜST DÜZEY YÖNETİCİLER VE PERSONEL HAKKINDA BİLGİ

Yönetim Kurulu	Görevi	Son 5 yılda İhraçta Üstlendiği Görevler
Önder BÜLBÜLOĞLU	Yönetim Kurulu Başkanı	Genel Müdür
Berker BÜLBÜLOĞLU	Yönetim Kurulu Üyesi	-
Simge Beril BÜLBÜLOĞLU	Yönetim Kurulu Üyesi	-
Nevzat SAYGILIOĞLU	Bağımsız Yönetim Kurulu Üyesi	-
Yusuf Bora ENHOŞ	Bağımsız Yönetim Kurulu Üyesi	-

Yönetim Kurulu Başkan ve Üyeleri 18.10.2022 tarihli genel kurul toplantısında üç yıl görev yapmak üzere atanmıştır.

Şirket yönetim organı üyelerinin şirketle kendisi veya başkası adına yaptığı işlemler ile rekabet yasağı kapsamındaki faaliyetleri yoktur.

Şirket Yönetim Kurulu Üyelerinin Aldığı Görevler

Adı Soyadı	Görevi	Görev Aldığı Şirket
Önder Bülbüloğlu	Yön.kurulu bşk	Bülbüloğlu Kongre Turizm Otelcilik A.Ş.
Önder Bülbüloğlu	Yön.kurulu bşk	Bülbüloğlu İnşaat Mak.San.Tic.A.Ş.
Önder Bülbüloğlu	Yön.Kur.Bşk.	Bülbüloğlu Çelik End.San.ve Tic.A.Ş.
Önder Bülbüloğlu	Yön.Kur.Bşk	Bülbüloğlu Holding A.Ş.
Önder Bülbüloğlu	Yön.Kur.Bşk	Bülbüloğlu Vinç San.ve Tic A.Ş.
Simge Beril Bülbüloğlu	Yön. Kur.Üyesi	Bülbüloğlu Vinç San.ve Tic A.Ş.
Simge Beril Bülbüloğlu	Yön. Kur.Üyesi	Bülbüloğlu Çelik End.San.ve Tic.A.Ş.
Berker Bülbüloğlu	Yön. Kur.Üyesi	Bülbüloğlu Kongre Turizm Otelcilik A.Ş.
Berker Bülbüloğlu	Yön. Kur.Üyesi	Bülbüloğlu İnşaat Mak.San.Tic.A.Ş.
Berker Bülbüloğlu	Yön. Kur.Üyesi	Bülbüloğlu Çelik End.San.ve Tic.A.Ş.
Berker Bülbüloğlu	Yön. Kur.Bşk.	Bülbüloğlu Restoran İşl.A.Ş.
Nevzat Saygılıoğlu	Yön. Kur.Üyesi	Bülbüloğlu Vinç San.Tic.A.Ş.
Yusuf Bora Enhoş	Yön.Kur. Üyesi	Bülbüloğlu Vinç San.Tic.A.Ş. Gülsan Holding Yönetim Kurulu Üyesi Mali İşler Grup Başkanı /Atılım Üniversitesi Öğretim Üyesi

Üst Düzey Yönetici	Görevi
Kemalettin KÖK	Genel Müd.Yrd.Teknik
Mehmet EROL	Genel Müd.Yrd.Ticari
Nural Öztürk ÖZEL	Genel Müd.Yrd.Mali

Personel Dağılımı	30.09.2023
Yönetim Kurulu Kişi Sayısı	5
Üst Düzey Yönetici Sayısı	10
Toplam Personel Sayısı	484

10- YÖNETİM KURULU BÜNYESİNDE OLUŞTURULAN KOMİTELER

Yönetim Kurulu'nun görev ve sorumluluklarını sağlıklı bir biçimde yerine getirmesini teminen, Sermaye Piyasası Kurulu'nun II-17.1 sayılı Kurumsal Yönetim Tebliği'nin 4.5 numaralı maddesi gereği, "Denetimden Sorumlu Komite", "Riskin Erken Saptanması Komitesi" ve "Kurumsal Yönetim Komitesi"nin oluşturulup görev tanımlarının belirlenmesine; ayrı bir "Aday Gösterme Komitesi"nin ve "Ücret Komitesi"nin oluşturulmayıp, bu komitelerin görevlerinin "Kurumsal Yönetim Komitesi" tarafından üstlenilmesine Yönetim Kurulumuz tarafından karar verilmiştir.

DENETİMDEN SORUMLU KOMİTE

Denetimden Sorumlu Komite Denetimden sorumlu komite; şirketin muhasebe sistemi, finansal bilgilerinin kamuya açıklanması, bağımsız denetimi ve şirketin iç kontrol ve iç denetim sisteminin işleyişinin ve etkinliğinin gözetimini yapar. Denetim komitesi oluşturulmuştur.

DENETİMDEN SORUMLU KOMİTE			
Adı Soyadı	Görevi	Sermayedeki Payı	
		TL	%
Nevzat SAYGILIOĞLU	Komite Başkanı	-	-
Yusuf Bora ENHOŞ	Komite Üyesi	-	-

RİSKİN ERKEN SAPTANMASI KOMİTESİ

Riskin erken saptanması komitesi; şirketin varlığını, gelişmesini ve devamını tehlikeye düşürebilecek risklerin erken teşhisi, tespit edilen risklerle ilgili gerekli önlemlerin alınması ve riskin yönetilmesi amacıyla çalışmalar yapmakla sorumlu olup, risk yönetim sistemlerini en az yılda bir kez gözden geçirir. Riskin Erken Saptanması Komitesi oluşturulmuştur.

RİSKİN ERKEN SAPTANMASI KOMİTESİ			
Adı Soyadı	Görevi	Sermayedeki Payı	
		TL	%
Yusuf Bora ENHOŞ	Komite Başkanı	-	-
Nevzat SAYGILIOĞLU	Komite Üyesi	-	-
Simge Beril BÜLBÜLOĞLU	Komite Üyesi		

KURUMSAL YÖNETİM KOMİTESİ

Kurumsal yönetim komitesi, şirkette kurumsal yönetim ilkelerinin uygulanıp uygulanmadığını, uygulanmıyor ise gerekçesini ve bu prensiplere tam olarak uymama dolayısıyla meydana gelen çıkar çatışmalarını tespit eder ve yönetim kuruluna kurumsal yönetim uygulamalarını iyileştirici tavsiyelerde bulunur ve yatırımcı ilişkileri bölümünün çalışmalarını gözetir. Kurumsal Yönetim Komitesi oluşturulmuştur.

KURUMSAL YÖNETİM KOMİTESİ			
Adı Soyadı	Görevi	Sermayedeki Payı	
		TL	%
Nevzat SAYGILIOĞLU	Komite Başkanı	-	-
Yusuf Bora ENHOŞ	Komite Üyesi		
Simge Beril BÜLBÜLOĞLU	Komite Üyesi		
Emel KOÇAK	Komite Üyesi	-	-

11- SÜRDÜRÜLEBİLİRLİK İLKELERİ KAPSAMINDAKİ ÇALIŞMALAR

Sürdürülebilirlik İlkeleri Uyum Çerçevesi, Sermaye Piyasası Kurulu'nun (SPK) 2.Ekim.2020 Tarih ve 31262 sayılı Resmî Gazetede yayımlanan Seri: II-17.1 sayılı Kurumsal Yönetim Tebliđi'nde yapılan deđişiklik kapsamında yaptıđı duyuruya uygun olarak mevzuata girmiştir. Şirketimiz 2023 yılına ilişkin olarak Sermaye Piyasası Kurulu düzenlemelerine uygun olarak sürdürülebilirlik raporunu hazırlanması konusunda gereken çalışmaları yapacaktır.

12. FİNANSAL DURUM

İLİŞKİLİ TARAF AÇIKLAMALARI

1. İLİŞKİLİ TARAFLAR

İlişkili taraflardan diđer borçlar ilişkin detaylar aşağıdaki gibidir;

Ticari Alacaklar	30.09.2023	31.12.2022
BVS Crane Technology Gmbh	5.200.016	4.890.510
Bülbülođlu Restoran İşletmeciliđi A.Ş.	263.483	276.360
Toplam	5.463.499	5.166.870

Diđer Alacaklar	30.09.2023	31.12.2022
Bülbülođlu Holding A.Ş.	14.034	10.963.452
Bülbülođlu İnşaat ve Makina San.Tic.A.Ş.	0	20.980
Önder Bülbülođlu	5.632.870	200.000
Beril Bülbülođlu	130.061	87.682
Berker Bülbülođlu	0	587.979
Toplam	5.776.965	11.860.093

Diđer Borçlar	30.09.2023	31.12.2022
Önder Bülbülođlu	30.552.480	31.152.212
Berker Bülbülođlu	2.023.873	3.298.138
Simge Beril Bülbülođlu	1.475	1.475
Bülent Bülbülođlu	1.500	1.500
Bülbülođlu Restoran İşletmeciliđi A.Ş.	27.450	12.570
Toplam	32.606.778	34.465.895

KARŞILIKLAR, KOŞULLU VARLIK VE YÜKÜMLÜLÜKLER ile TRİK'LER

Dava karşılıklarına ilişkin bilgiler aşağıdaki gibidir;

	30.09.2023	31.12.2022
Dava karşılığı	882.266	1.187.026
Toplam	882.266	1.187.026

Şirketimizin 30 Eylül 2023 tarihli Finansal Tabloları aşağıda sunulmaktadır.

Finansal Durum Tablosu aşağıdaki gibidir;

VARLIKLAR	<i>Bağımsız Denetimden Geçmemiş Cari Dönem</i>	<i>Bağımsız Denetimden Geçmiş Önceki Dönem</i>
	30.09.2023	31.12.2022
Dönen Varlıklar	1.423.723.442	837.266.083
Nakit ve Nakit Benzerleri	115.507.926	103.665.861
Finansal Yatırımlar	157.441.310	660.692
Ticari Alacaklar	230.847.254	319.298.948
- İlişkili Taraflardan Ticari Alacaklar	5.463.499	5.166.870
- İlişkili Olmayan Taraflardan Ticari Alacaklar	225.383.755	314.132.078
Diğer Alacaklar	26.941.997	16.364.937
- İlişkili Taraflardan Diğer Alacaklar	5.776.965	11.860.093
- İlişkili Olmayan Taraflardan Diğer Alacaklar	21.165.032	4.504.844
Stoklar	738.097.192	295.603.703
Peşin Ödenmiş Giderler	51.948.915	22.415.810
Cari Dönem Vergisiyle İlgili Varlıklar	591.678	26.762
Mal ve Hizmet Satışlarından Dođan Sözleşme Varlıkları	70.448	11.845.152
Diğer Dönen Varlıklar	102.276.722	67.384.218
Duran Varlıklar	627.418.470	512.302.650
Diğer Alacaklar	-	3.921
Kullanım Hakkı Varlıklar	851.273	1.109.335
Maddi Duran Varlıklar	567.826.076	429.570.655
Maddi Olmayan Duran Varlıklar	5.954.625	21.410.047
Peşin Ödenmiş Giderler	52.786.496	60.208.692
Toplam Varlıklar	2.051.141.912	1.349.568.733

	<i>Bağımsız Denetimden Geçmemiş Cari Dönem 30.09.2023</i>	<i>Bağımsız Denetimden Geçmiş Önceki Dönem 31.12.2022</i>
Kısa Vadeli Yükümlülükler	792.639.620	750.496.873
Kısa Vadeli Borçlanmalar	32.196.952	12.557.474
Uzun Vadeli Borçlanmaların Kısa Vadeli Kısımları	10.159.985	3.135.814
Ticari Borçlar	361.622.067	298.987.146
- <i>İlişkili Olmayan Taraflara Ticari Borçlar</i>	361.622.067	298.987.146
Çalışanlara Sağlanan Faydalar Kapsamında Borçlar	21.653.926	9.855.743
Diğer Borçlar	7.692.948	17.501.218
- <i>İlişkili Taraflara Diğer Borçlar</i>	2.054.298	3.313.683
- <i>İlişkili Olmayan Taraflara Diğer Borçlar</i>	5.638.650	14.187.535
Ertelenmiş Gelirler	335.340.905	389.492.521
Dönem Kârı Vergi Yükümlülüğü	5.428.283	6.991.582
Kısa Vadeli Karşılıklar	8.525.172	5.833.212
- <i>Çalışanlara Sağlanan Faydalara İlişkin Karşılıklar</i>	7.642.906	4.646.186
- <i>Diğer Kısa Vadeli Karşılıklar</i>	882.266	1.187.026
Diğer Kısa Vadeli Yükümlülükler	10.019.382	6.142.163
Uzun Vadeli Yükümlülükler	575.165.062	230.440.468
Uzun Vadeli Borçlanmalar	73.117.909	788.863
Diğer Borçlar	30.552.480	31.152.212
- <i>İlişkili Taraflara Diğer Borçlar</i>	30.552.480	31.152.212
Ertelenmiş Gelirler	409.545.040	146.761.029
Uzun Vadeli Karşılıklar	34.211.147	23.961.645
- <i>Çalışanlara Sağlanan Faydalara İlişkin Karşılıklar</i>	34.211.147	23.961.645
Ertelenmiş Vergi Yükümlülüğü	27.738.486	27.776.719
Özkaynaklar	683.337.230	368.631.392
Ana Ortaklığa Ait Özkaynaklar	643.146.040	332.321.885
Ödenmiş Sermaye	37.600.000	30.000.000
Ortak Kontrole Tabi Teşebbüs veya İşletmeleri İçeren Birleşmelerin Etkisi	(32.419.524)	(32.419.524)
Paylara İlişkin Primler	214.654.746	-
Kâr veya Zararda Yeniden Sınıflandırılmayacak Birikmiş Diğer Kapsamlı Gelirler veya Giderler	239.259.342	245.774.706
- <i>Maddi Duran Varlıkları Değerleme Artış / (Azalışları)</i>	249.812.664	249.812.664
- <i>Tanımlanmış Fayda Planları Yeniden Ölçüm Kazanç / (Kayıpları)</i>	(10.553.322)	(4.037.958)
Kârdan Ayrılan Kısıtlanmış Yedekler	3.123.770	3.123.770
Geçmiş Yıllar Kârları	85.842.933	22.489.539
Net Dönem Kârı	95.084.773	63.353.394
Kontrol Gücü Olmayan Paylar	40.191.190	36.309.507
Toplam Kaynaklar ve Özkaynaklar	2.051.141.912	1.349.568.733

Kar veya Zarar Tablosu	Bağımsız Denetimden Geçmemiş			
	01.01.2023 30.09.2023	01.01.2022 30.09.2022	01.07.2023 30.09.2023	01.07.2022 30.09.2022
Hasılat	998.217.521	549.262.117	566.265.632	233.212.749
Satışların Maliyeti (-)	(823.743.845)	(469.481.529)	(461.097.737)	(192.952.247)
Brüt Kâr/(Zarar)	174.473.676	79.780.588	105.167.895	40.260.502
Genel Yönetim Giderleri (-)	(68.070.447)	(25.571.193)	(28.517.396)	(10.559.895)
Pazarlama Satış ve Dağıtım Giderleri (-)	(13.876.290)	(6.906.444)	(5.980.128)	(2.486.774)
Esas Faaliyetlerden Diğer Gelirler	131.206.229	71.130.723	39.104.826	16.821.177
Esas Faaliyetlerden Diğer Giderler (-)	(216.502.821)	(80.114.232)	(62.237.202)	(23.693.981)
Esas Faaliyet Kârı/(Zararı)	7.230.347	38.319.442	47.537.995	20.341.029
TFRS 9 Uyarınca Belirlenen Değ.Düş. Kazançları (Zararları) ve Değ.Düş. Zararlarının İpt.	820.732	-	248.719	-
Finansman Gideri Öncesi Faaliyet Kârı/(Zararı)	8.051.079	38.319.442	47.786.714	20.341.029
Finansman Gelirleri	125.464.821	40.645.792	24.509.695	4.542.950
Finansman Giderleri (-)	(26.409.630)	(35.062.769)	(8.876.670)	(1.133.391)
Vergi Öncesi Kârı/(Zararı)	107.106.270	43.902.465	63.419.739	23.750.588
Vergi Gelir/(Gideri)	(7.922.080)	(736.672)	(8.291.698)	(362.987)
Dönemin Vergi Gideri	(5.949.128)	(2.692.517)	(4.558.866)	(1.719.254)
Ertelenmiş Vergi Geliri/(Gideri)	(1.972.952)	1.955.845	(3.732.832)	1.356.267
Dönem Net Kârı/(Zararı)	99.184.190	43.165.793	55.128.041	23.387.601
Dönem Kâr/(Zararının) Dağılımı	99.184.190	43.165.793	55.128.041	23.387.601
<i>Kontrol Gücü Olmayan Paylar</i>	4.099.417	1.011.195	3.402.595	772.957
<i>Ana Ortaklık Payları</i>	95.084.773	42.154.598	51.725.446	22.614.644
Hisse Başına Kazanç	2,9127	1,4052	1,4674	0,7539
Kâr veya Zarar ve Diğer Kapsamlı Gelir Tablosu	01.01.2023 30.09.2023	01.01.2022 30.09.2022	1.07.2023 30.09.2023	01.07.2022 30.09.2022
Dönem Net Kârı/(Zararı)	99.184.190	43.165.793	55.128.041	23.387.601
Kâr veya Zararda Yeniden Sınıflandırılmayacaklar	(6.691.375)	206.449.310	(2.312.295)	65.776.573
<i>Maddi Duran Varlıklar Yeniden Değerleme Artışları/Azalışları</i>	-	231.963.143	-	78.928.945
<i>Tanımlanmış Fayda Planları Yeniden Ölçüm Kazançları/(Kayıpları)</i>	(8.665.572)	1.390.384	(3.214.588)	(5.292.914)
<i>Vergi Gelir/(Gideri)</i>	1.974.197	(26.904.217)	902.293	(7.859.458)
Diğer Kapsamlı Gelir (Vergi Sonrası)	(6.691.375)	206.449.310	(2.312.295)	65.776.573
Toplam Kapsamlı Gelir	92.492.815	249.615.103	52.815.746	89.164.174
Toplam Kapsamlı Gelirin Dağılımı	92.492.815	249.615.103	52.815.746	89.164.174
<i>Kontrol Gücü Olmayan Paylar</i>	3.881.683	(24.075.817)	3.273.708	(4.996.799)
<i>Ana Ortaklık Payları</i>	88.611.132	273.690.920	49.542.038	94.160.973

Özkaynak Değişim Tablosu

	Kar veya Zararda Yeniden Sınıflandırılmayacak Birikmiş Diğer Kapsamlı Gelirler ve Giderler				Birikmiş Karlar				TOPLAM		
	Ödenmiş Sermaye	Ortak Kontrole Tabi Teşebbüs veya İşletmeleri İçeren Birleşmelerin Etkisi	Pay İhraç Primleri	MDV Yeniden Değerleme ve Ölçüm Kazanç/(Kayıpları)	Tanımlanmış Fayda Planları Yeniden Ölçüm Kazanç/(Kayıpları)	Kardan Ayrılan Kısıtlanmış Yedekler	Geçmiş Yıllar Kar / Zararları	Net Dönem Karı / Zararı		Ana Ortaklığa Ait Özkaynak Toplamı	Kontrol Gücü Olmayan Paylar
01.01.2022	30.000.000	-32.419.524	-	44.302.219	-5.206.662	3.123.770	-6.571.143	29.060.682	62.289.342	8.660.245	70.949.587
Transferler	-	-	-	-	-	-	29.060.682	-29.060.682	-	-	-
Toplam kapsamlı gelir/(gider)	-	-	-	205.510.445	938.865	-	-	42.154.598	248.603.908	25.087.012	273.690.920
30.09.2022	30.000.000	-32.419.524	-	249.812.664	-4.267.797	3.123.770	22.489.539	42.154.598	310.893.250	33.747.257	344.640.507
01.01.2023	30.000.000	-32.419.524	-	249.812.664	-4.037.958	3.123.770	22.489.539	63.353.394	332.321.885	36.309.507	368.631.392
Transferler	-	-	-	-	-	-	63.353.394	-63.353.394	-	-	-
Sermaye artırımı	7.600.000	-	-	-	-	-	-	-	7.600.000	-	7.600.000
Paylara ilişkin primler	-	-	214.654.746	-	-	-	-	-	214.654.746	-	214.654.746
Toplam kapsamlı gelir/(gider)	-	-	-	-	-6.515.364	-	-	95.084.773	88.569.409	3.881.683	92.451.092
30.09.2023	37.600.000	-32.419.524	214.654.746	249.812.664	-10.553.322	3.123.770	85.842.933	95.084.773	643.146.040	40.191.190	683.337.230

Nakit Akım Tablosu

	<i>Bağımsız Denetimden Geçmemiş 1.01.2023 30.09.2023</i>	<i>Bağımsız Denetimden Geçmemiş 1.01.2022 30.09.2022</i>
A. İşletme Faaliyetlerinden Nakit Akımları	(178.044.812)	58.185.896
Dönem Kârı (Zararı)	99.184.190	43.165.793
Dönem Net Kârı (Zararı) Mutabakatı İle İlgili Düzeltmeler;	223.548	14.585.259
Amortisman ve İtfa Gideri İle İlgili Düzeltmeler	7.638.287	4.932.125
Değer Düşüklüğü (İptali) İle İlgili Düzeltmeler	560.192	(1.391.887)
<i>Alacaklarda Değer Düşüklüğü (İptali) ile İlgili Düzeltmeler</i>	<i>692.402</i>	<i>(1.481.181)</i>
<i>Stok Değer Düşüklüğü (İptali) ile İlgili Düzeltmeler</i>	<i>(132.210)</i>	<i>89.294</i>
Faiz (Gelirleri) ve Giderleri İle İlgili Düzeltmeler	(6.996.836)	2.064.620
<i>Vadeli alımdan kaynaklanan ertelenmiş finansman gideri</i>	<i>2.220.740</i>	<i>7.412.513</i>
<i>Vadeli satışlardan kaynaklanan kazanılmış finansman gelirleri</i>	<i>(9.217.576)</i>	<i>(5.347.893)</i>
Gerçeğe Uygun Değer Kayıpları (Kazançları) İle İlgili Düzeltmeler	-	2.264.700
Maddi Duran Varlıkların Elden Çıkarılmasından Kaynaklanan Kayıplar (Kazançlar) ile İlgili Düzeltmeler	(5.997.477)	-
Karşılıklar İle İlgili Düzeltmeler	12.941.462	7.452.373
<i>Çalışanlara Sağlanan Faydalara İlişkin Karşılıklar (İptali) ile İlgili Düzeltmeler</i>	<i>13.246.222</i>	<i>7.674.894</i>
<i>Dava ve/veya Ceza Karşılıkları (İptali) ile İlgili Düzeltmeler</i>	<i>(304.760)</i>	<i>(222.521)</i>
Vergi (Geliri) Gideri İle İlgili Düzeltmeler	(7.922.080)	(736.672)
İşletme Sermayesinde Gerçekleşen Değişimler	(258.121.609)	3.139.930
Finansal Yatırımlardaki Azalış (Artış)	(156.780.618)	-
Ticari Alacaklardaki Azalış (Artış) ile İlgili Düzeltmeler	88.451.694	(32.669.783)
<i>İlişkili Taraflardan Ticari Alacaklardaki Azalış (Artış)</i>	<i>(296.629)</i>	<i>(2.929.810)</i>
<i>İlişkili Olmayan Taraflardan Ticari Alacaklardaki Azalış (Artış)</i>	<i>88.748.323</i>	<i>(29.739.973)</i>
Faaliyetlerle İlgili Diğer Alacaklardaki Azalış (Artış) ile İlgili Düzeltmeler	(10.577.060)	(17.081.891)
<i>İlişkili Taraflardan Faaliyetlerle İlgili Diğer Alacaklardaki Azalış (Artış)</i>	<i>5.516.548</i>	<i>(1.483.968)</i>
<i>İlişkili Olmayan Taraflardan Faaliyetlerle İlgili Diğer Alacaklardaki Azalış (Artış)</i>	<i>(16.093.608)</i>	<i>(15.597.923)</i>
Müşteri Sözleşmelerinden Doğan Varlıklardaki Azalış (Artış) ile İlgili Düzeltmeler	11.774.704	(5.391.246)
<i>Devam Eden İnşaat ve Taahhüt İşlerinden Doğan Sözleşme Varlıklarındaki Azalış (Artış)</i>	<i>11.774.704</i>	<i>(5.391.246)</i>
Stoklardaki Azalışlar (Artışlar) İle İlgili Düzeltmeler	(442.493.489)	(363.730.631)
Peşin Ödenmiş Giderlerdeki Azalış (Artış)	(29.533.105)	(48.773.208)
Ticari Borçlardaki Artış (Azalış) ile İlgili Düzeltmeler	62.634.921	152.511.018
<i>İlişkili Olmayan Taraflara Ticari Borçlardaki Artış (Azalış)</i>	<i>62.634.921</i>	<i>152.511.018</i>
Çalışanlara Sağlanan Faydalar Kapsamında Borçlardaki Artış (Azalış)	11.798.183	3.361.569
Faaliyetlerle İlgili Diğer Borçlardaki Artış (Azalış) ile İlgili Düzeltmeler	(9.808.270)	16.628.993
<i>İlişkili Taraflara Faaliyetlerle İlgili Diğer Borçlardaki Artış (Azalış)</i>	<i>-</i>	<i>992.243</i>
<i>İlişkili Olmayan Taraflara Faaliyetlerle İlgili Diğer Borçlardaki Artış (Azalış)</i>	<i>(9.808.270)</i>	<i>15.636.750</i>
Ertelenmiş Gelirlerdeki Artış (Azalış)	208.632.395	347.755.049
İşletme Sermayesinde Gerçekleşen Diğer Artış (Azalış) ile İlgili Düzeltmeler	7.779.036	(49.469.940)
<i>Faaliyetlerle İlgili Diğer Varlıklardaki Azalış (Artış)</i>	<i>7.779.036</i>	<i>(56.412.842)</i>
<i>Faaliyetlerle İlgili Diğer Yükümlülüklerdeki Artış (Azalış)</i>	<i>-</i>	<i>6.942.902</i>
Faaliyetlerden Elde Edilen Nakit Akışları	(158.713.871)	60.890.982
Vergi İadeleri (Ödemeleri)	(10.404.588)	(1.868.664)
Çalışanlara Sağlanan Faydalar Kapsamında Yapılan Ödemeler (-)	(8.926.353)	(836.422)
B. Yatırım Faaliyetlerinden Kaynaklanan Nakit Akışları	(146.910.828)	(27.748.091)
Maddi ve Maddi Olmayan Duran Varlıkların Satışından Kaynaklanan Nakit Girişleri	4.443.332	1.063.369
Maddi Duran Varlıkların Satışından Kaynaklanan Nakit Girişleri	4.443.332	-
Maddi ve Maddi Olmayan Duran Varlıkların Alımından Kaynaklanan Nakit Çıkışları	(151.354.161)	(29.334.638)
Maddi Duran Varlıkların Alımından Kaynaklanan Nakit Çıkışları	(145.420.410)	(29.334.638)
Maddi Olmayan Duran Varlıkların Alımından Kaynaklanan Nakit Çıkışları	(5.933.750)	-
Diğer nakit girişleri	-	523.178
C. Finansman Faaliyetlerinden Nakit Akışları	336.797.706	(74.466.554)
Pay ve Diğer Özkaynağa Dayalı Araçların İhracından Kaynaklanan Nakit Girişleri	235.600.000	-
Pay İhracından Kaynaklanan Nakit Girişleri	235.600.000	-
Borçlanmadan Kaynaklanan Nakit Girişleri ve Çıkışları (net)	106.516.701	(67.067.027)
<i>Kredilerden Nakit Girişleri</i>	<i>119.898.512</i>	<i>17.396.719</i>
<i>Kredilerden Nakit Çıkışları (-)</i>	<i>(13.381.812)</i>	<i>(84.463.746)</i>
Diğer Nakit Girişleri (Çıkışları)	(5.318.995)	(7.399.527)
Yabancı Para Çevrim Farklarının Etkisinden Önce Nakit ve Nakit Benzerlerindeki Net Artış (Azalış)	11.842.065	(44.028.749)
D. Yabancı Para Çevrim Farklarının Nakit ve Nakit Benzerleri Üzerindeki Etkisi	-	-

Nakit ve Nakit Benzerlerindeki Net Artış (Azalış)	11.842.065	(44.028.749)
E. Dönem Başındaki Nakit ve Nakit Benzerleri Mevcudu	103.665.861	130.685.834
F. Dönem Sonundaki Nakit ve Nakit Benzerleri Mevcudu	115.507.926	86.657.085

Temel rasyolar aşağıdaki gibidir;

1	İşletme Sermayesi	30.09.2023
A	Dönen Varlıklar	1.423.723.442
B	Kısa Vadeli Borçlar	792.639.620
A	İşletme Sermaye Sermayesi	631.083.822

2	Cari Oran	30.09.2023
A	Dönen Varlıklar	1.423.723.442
B	Kısa Vadeli Borçlar	792.639.620
A/B	Cari Oran	1,796

3	Finansal Kaldıraç Oranı	30.09.2023
A	Toplam Borçlar	1.367.804.682
B	Toplam Varlıklar	2.051.141.912
A/B	Finansal Kaldıraç Oranı	0,669

4	Özkaynak Oranı	30.09.2023
A	Özkaynak Toplamı	683.337.230
B	Toplam Varlıklar	2.051.141.912
A/B	Özkaynak Oranı	0,333

5	Özkaynak Karlılığı	30.09.2023
A	Dönem Net Karı	95.084.773
B	Özkaynaklar	683.337.230
A/B	Özkaynak Karlılığı	0,139

6	Brüt Kar Marjı	30.09.2023
A	Brüt Satıř Karı	174.473.676
B	Net Satıřlar	998.217.521
A/B	Brüt Kar Marjı	0,175

řirketin sermayesinin karřılıksız kalıp kalmadıđına veya borca batık olup olmadıđına iliřkin tespit ve yönetim organı deđerlendirmeleri;

Özkaynaklar	683.337.230	368.631.392
Ana Ortaklıđa Ait Özkaynaklar	643.146.040	332.321.885
Ödenmiř Sermaye	37.600.000	30.000.000
Ortak Kontrole Tabi Teřebbüs veya İřletmeleri		
İçeren Birleřmelerin Etkisi	(32.419.524)	(32.419.524)
Paylara İliřkin Primler	214.654.746	-
Kâr veya Zararda Yeniden Sınıflandırılmayacak		
Birikmiř Diđer Kapsamlı Gelirler veya Giderler	239.259.342	245.774.706
- Maddi Duran Varlıkları Deđerleme Artıř / (Azalıřları)	249.812.664	249.812.664
- Tanımlanmıř Fayda Planları Yeniden Ölçüm		
<i>Kazanç / (Kayıpları)</i>	<i>(10.553.322)</i>	<i>(4.037.958)</i>
Kârdan Ayrılan Kısıtlanmıř Yedekler	3.123.770	3.123.770
Geçmiř Yıllar Kârları	85.842.933	22.489.539
Net Dönem Kârı	95.084.773	63.353.394
Kontrol Gücü Olmayan Paylar	40.191.190	36.309.507
Toplam Kaynaklar ve Özkaynaklar	2.051.141.912	1.349.568.733

Görüldüğü gibi sermaye + kanuni yedek akçe toplamı özvarlıđın altında olup, karřılıksız kalması söz konusu deđerdir. řirket Türk Ticaret Kanunu'nun 376/3 maddesine göre borca batık deđerdir.

13- RİSKLER VE YÖNETİM ORGANININ DEđerLENDİRİLMESİ

- a) Varsa şirketin öngörülen risklere karşı uygulayacağı risk yönetimi politikasına ilişkin bilgiler; Şirketin faaliyetlerinde olağan ticari riskler dışında herhangi bir risk söz konusu değildir.
- b) Oluşturulmuşsa riskin erken saptanması ve yönetimi komitesinin çalışmalarına ve raporlarına ilişkin bilgiler (378 Md.);

İlgili komiteler 26.04.2023 tarihinde oluşturulmuş olup, raporlama yapılmıştır.

14. ŞİRKET FAALİYETLERİ VE FAALİYETLERE İLİŞKİN ÖNEMLİ GELİŞMELER

- a) Verilen ödenekler, yolculuk, konaklama ve temsil giderleri ile aynı ve nakdi imkânlar, sigortalar ve benzeri teminatların toplam tutarlarına ilişkin bilgiler

Yoktur.

b) Şirket'in Araştırma ve Geliştirme Çalışmaları

01.01.2023-30.09.2023 dönemine ilişkin araştırma ve geliştirme çalışmaları için 4.897.094,32-TL harcama yapılmıştır.

d) Şirketin İç Kontrol Sistemi ve İç Denetim Faaliyetleri

Şirketimizin iç kontrol sistemi prosedürler dahilinde faaliyette olup her yıl yeniden gözden geçirilmektedir. Bağımsız denetime tabi olan Şirketimiz Vergi kanunları açısından tam tasdik hizmeti alınmaktadır.

e) Şirketin Doğrudan veya Dolaylı İştirakleri

Şirket'in iştiraki ve bağlı ortaklığı aşağıdaki gibidir;

Ortaklığın Unvanı	Grup tarafından sahip olunan doğrudan ve dolaylı pay (%)
	30.09.2023
Bülbüloğlu Çelik Endüstrisi Sanayi Ticaret A.Ş.	85,00
Bülbüloğlu Kongre Turizmi Otelcilik İnşaat İç ve Dış Ticaret A.Ş.	88,00

f) Şirketin İktisap Ettiği Kendi Paylarına İlişkin Bilgiler

Bulunmamaktadır.

g) Hesap Dönemi İçerisinde Yapılan Özel Denetime Ve Kamu Denetimine İlişkin Açıklamalar

Şirketimiz bağımsız denetim tabidir. Şirketimizin bağımsız denetimi "Deneyim Bağımsız Denetim ve Danışmanlık A.Ş." tarafından yapılmaktadır.

Şirketimiz tam tasdik denetimi "TESLA YMM A.Ş." tarafından yapılmaktadır.

h) Şirket Aleyhine Açılan Ve Şirketin Mali Durumunu Ve Faaliyetlerini Etkileyebilecek Nitelikteki Davalar ve Olası Sonuçları Hakkında Bilgiler

Şirketin aleyhine 01.01.2023-30.09.2023 döneminde toplam 28 adet dava açılmış olup davalara toplam 882.266 TL karşılık ayrılmıştır.

ı) Mevzuat Hükümlerine Aykırı Uygulamalar Nedeniyle Şirket Ve Yönetim Organı Üyeleri Hakkında Uygulanan İdari Veya Adli Yaptırımlara İlişkin Açıklamalar

Bulunmamaktadır.

i) Yönetim Kurulu Toplantı Sayısı

Yönetim Kurulumuz 1 Ocak – 30 Eylül 2023 dönemi içerisinde toplam 16 defa toplanmıştır. Yönetim kurulu üyelerinin söz konusu toplantılara katılım oranı %100'dür.

j) Geçmiş Dönemlerde Belirlenen Hedeflere Ulaşıp Ulaşamadığı, Genel Kurul Kararlarının Yerine Getirilip Getirilmediği, Hedeflere Ulaşılammışsa veya Kararlar Yerine Getirilmemişse Gerekçelerine İlişkin Bilgiler Ve Değerlendirmeler

Şirket bu dönemde geçmiş yıllarda elde edilen sonuçların gerisinde kalmamış olup belirlenen hedeflerine ulaşmıştır.

k) Şirketin İlgili Hesap Döneminde Yapmış Olduđu Yatırımlara İlişkin Bilgiler

Şirketin dönem itibari ile yatırım harcamalarının detayı aşağıdaki gibidir:

Duran Varlık Yatırımları	30.09.2023
Arsa ve Araziler	124.551.584
Binalar	290.400.347
Makine Tesis ve Cihazlar	27.557.090
Taşıtlar	31.333.746
Demirbaşlar	11.960.996
Özel Maliyetler	0
Yapılmakta Olan Yatırımlar	121.643.688
Toplam	607.447.450
Aktif Toplamı	2.051.141.912
Aktif içindeki payı	29,61

Şirket yatırım harcamalarının büyük bir kısmını üretim kapasitesi için yapmıştır.

l) Yıl İçerisinde Olağanüstü Genel Kurul Toplantısı Yapılmışsa, Toplantının Tarihi, Toplantıda Alınan Kararlar ve Buna İlişkin Yapılan İşlemler de Dâhil Olmak Üzere Olağanüstü Genel Kurula İlişkin Bilgiler ve Şirkette Meydan Gelen Önemli Olaylar

Şirket 2022 yılı Olağan Genel Kurulunu 26.04.2023 tarihinde yapmıştır.

m) Şirketin Yıl İçinde Yapmış Olduđu Bağış ve Yardımlar İle Sosyal Sorumluluk Projeleri Çerçevesinde Yapılan Harcamalara İlişkin Bilgiler

Şirket 01.01.2023-30.9.2023 döneminde bağış ve yardımlar ile sosyal sorumluluk projeleri çerçevesinde Bülbülođlu Şirketler grubu olarak, Ülkemizde yaşanan Kahramanmaraş, Hatay merkezli ve 11 ilimizi etkileyen deprem nedeniyle zarar gören vatandaşlarımıza destek olmak amacıyla, toplam 577.134-TL tutarında nakdi ve aynı yardımda bulunulmuştur.

Aynı zamanda grup şirketlerimizden Bülbülođlu Kongre ve Otel A.Ş. 15 yetişkin ve 5 çocuk depremzede vatandaşlarımıza konaklama, yemek içme ve hijyenik bakım imkânı sağlamıştır.

n) Şirketler Topluluđuna Bağlı Bir Şirketse; Hâkim Şirketle, Hâkim Şirkete Bağlı Bir Şirketle, Hâkim Şirketin Yönlendirmesiyle Onun Ya Da Ona Bağlı Bir Şirketin Yararına Yaptığı Hukuki İşlemler ve Geçmiş Faaliyet Yılında Hâkim Şirketin Ya Da Ona Bağlı Bir Şirketin Yararına Alınan veya Alınmasından Kaçınılan Tüm Diğer Önlemler

Şirketin ilişkili tarafı olan diğer şirketlerin faaliyetleri aşağıdaki gibi özetlenebilir:

o) Şirketler Topluluđuna Bağlı Bir Şirketse; (J) Bendinde Bahsedilen Hukuki İşlemin Yapıldığı veya Önlemin Alındığı Veyahut Alınmasından Kaçınıldığı Anda Kendilerince Bilinen Hal Ve Şartlara Göre, Her Bir Hukuki İşleminde Uygun Bir Karşı Edim Sağlanıp Sağlanmadığı Ve Alınan veya Alınmasından Kaçınılan Önlemin Şirketi Zarara Uđratıp Uđratmadığı, Şirket Zarara Uđramışsa Bunun Denkleştirilip Denkleştirilmediđi

Yoktur.

ö) Şirket Faaliyetlerini Önemli Derecede Etkileyebilecek Mevzuat Deđişiklikleri

Bulunmamaktadır.

p) Şirketin Yatırım Danışmanlığı Ve Derecelendirme Gibi Konularda Hizmet Aldığı Kurumlarla Arasındaki Çıkar Çatışmaları

Bulunmamaktadır

r) Şirketler Topluluđuna Bağlı Bir Şirketse; Hâkim Şirketle, Hâkim Şirkete Bağlı Bir Şirketle, Hâkim Şirketin Yönlendirmesiyle Onun Ya Da Ona Bağlı Bir Şirketin Yararına Yaptığı Hukuki İşlemler ve Geçmiş Faaliyet Yılında Hâkim Şirketin Ya Da Ona Bağlı Bir Şirketin Yararına Alınan veya Alınmasından Kaçınılan Tüm Diğer Önlemler

Bulunmamaktadır.

s) Geçmiş Dönemlerde Belirlenen Hedeflere Ulaşıp Ulaşılamadığı, Genel Kurul Kararlarının Yerine Getirilip Getirilmediđi, Hedeflere Ulaşılamamışsa veya Kararlar Yerine Getirilmemişse Gerekçelerine İlişkin Bilgiler Ve Deđerlendirmeler

Şirketimiz yıl içerisinde planladığı faaliyet ve yatırımları belirlediđi ölçeklerde yerine getirmiştir.

ş) Çalışanların Sosyal Hakları, Mesleki Eğitimi İle Diğer Toplumsal Ve Çevresel Sonuç Doğuran Şirket Faaliyetlerine İlişkin Kurumsal Sosyal Sorumluluk Faaliyetleri Hakkında Bilgi

Bulunmamaktadır.

t) Şirket Faaliyetleri ve Faaliyetlere İlişkin Önemli Gelişmeler

Şirketin ilgili hesap döneminde yapmış olduđu önemli bir yatırım veya faaliyetlerini etkileyen önemli bir gelişme yoktur.

u) Varsa Şirket Genel Kurulunca Verilen İzin Çerçevesinde Yönetim Organi Üyelerinin Şirketle Kendisi Veya Başkası Adına Yaptığı İşlemler İle Rekabet Yasası Kapsamındaki Faaliyetleri Hakkında Bilgiler

Bulunmamaktadır.

16- DİĞER HUSUSLAR

01.01.2022- 30.09.2023 faaliyet döneminde meydana gelen ve ortakların, alacaklıların ve diđer ilgili kişi ve kuruluşların haklarını etkileyebilecek nitelikte özel önem taşıyan olaylar iş bu raporda bilgilerinize sunulmaktadır;

Bilanço Tarihinden Sonraki Olaylar Şirketimiz faaliyet raporunun kapsadığı dönemin sona ermesinden raporun hazırlandığı zamana kadar geçen süre içinde, alacaklıların ve diđer ilgili kişi ve kuruluşların haklarını etkileyebilecek nitelikte herhangi bir olay gerçekleşmemiştir.

ÖNDER BÜLBÜLOĐLU	Simge Beril BÜLBÜLOĐLU
Yönetim Kurulu Başkanı	Yönetim Kurulu Başkan Yardımcısı
İmza	İmza